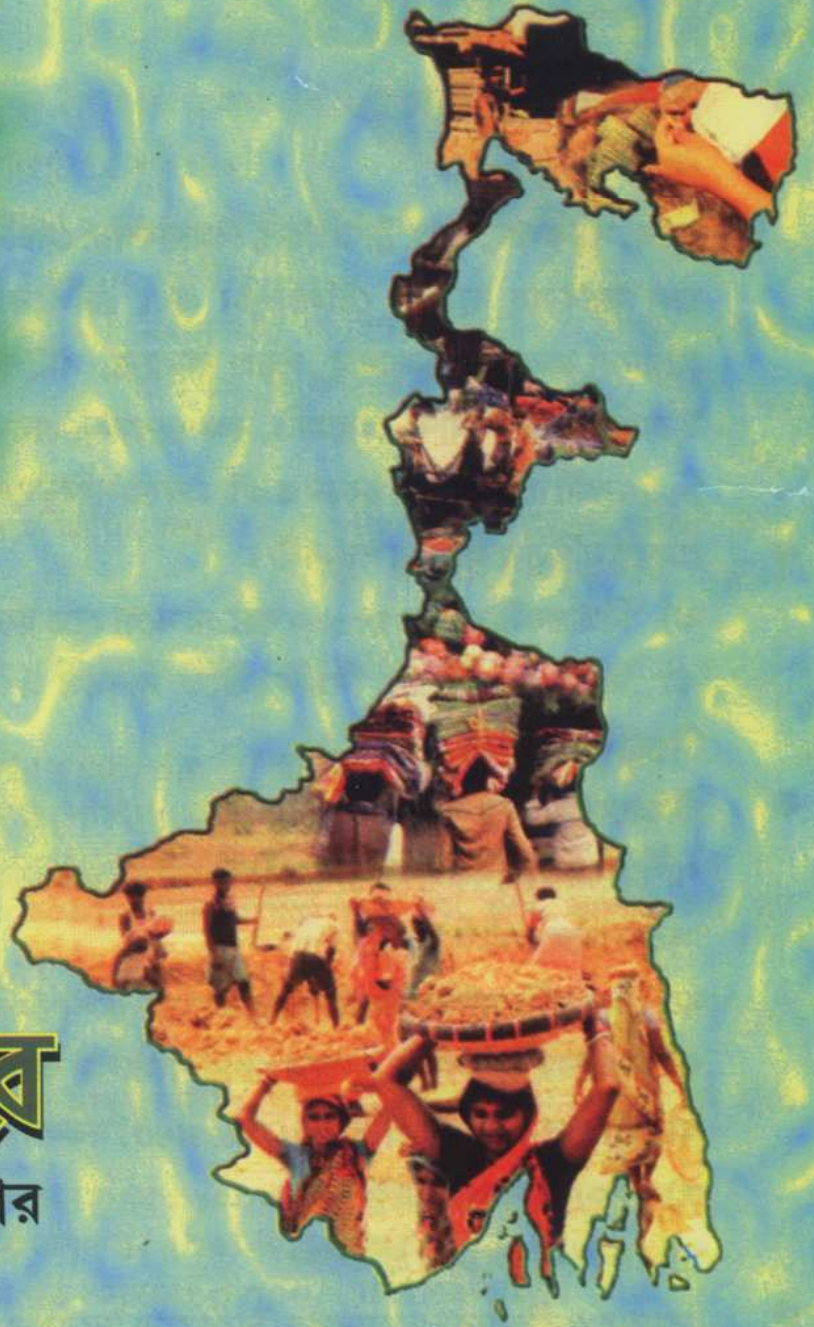




सत्यमेव जयते



শ্রম দপ্তর

পশ্চিমবঙ্গ সরকার

নির্মাণ কাজের সঙ্গে যুক্ত শ্রমিকদের জন্য

সামাজিক সুরক্ষা প্রকল্প

পশ্চিমবঙ্গ ভবন ও অন্যান্য নির্মাণ কর্মী কল্যাণ পর্ষদ

● নির্মাণকর্মী কারা ?

যে সব শ্রমিকেরা—

ভবন, সড়কপথ, রেল, ট্রামলাইন, বিমানবন্দর, সেচনিকাশি, বন্যা নিয়ন্ত্রণ, বিজলী ও জল সরবরাহ ব্যবস্থা, টেলিভিশন এবং টেলিফোনের টাওয়ার নির্মাণ ও তার লাগানো, জলাশয়, জলাধার, সুড়ঙ্গ বানানো, পাইপলাইন তেল ও গ্যাস সংস্থাপন ইত্যাদি কাজে নির্মাণ, মেরামতি, রক্ষণাবেক্ষণ, এমনকি ভাঙার কাজ করছেন তাঁরা নির্মাণ কর্মী হিসাবে গণ্য হবেন ও এই প্রকল্পে নথিভুক্ত হতে পারবেন।

● প্রকল্পে নথিভুক্তকরণের শর্তাবলী :

ক) নির্মাণকর্মীর বয়স ১৮-৬০ বছরের মধ্যে হতে হবে।

খ) বিগত এক বছরে নির্মাণকর্মীকে ন্যূনতম ৯০দিন উপরোক্ত নির্মাণ কাজে নিয়োজিত থাকতে হবে।

● কীভাবে আবেদন করবেন ?

পশ্চিমবঙ্গ নির্মাণকর্মী কল্যাণ পর্ষদের ২৭নং ও ৩১নং ফর্মে আবেদন করতে হবে।

ফর্মের সঙ্গে জমা দিতে হবে—

ক) চার কপি পাসপোর্ট মাপের ছবি।

খ) বয়সের প্রমাণপত্র হিসাবে কোন শংসাপত্র অথবা ভোটার পরিচয়পত্র/ আধার কার্ড/রেশন কার্ড-এর প্রত্যয়িত (Attested) নকল।

গ) ২০/-টাকা রেজিস্ট্রেশন ফি

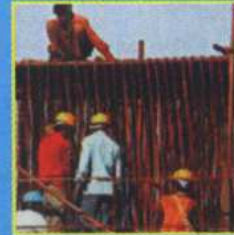
ঘ) ৩০/-টাকা চাঁদা প্রতিবছর

● কোথায় ও কীভাবে আবেদনপত্র/টাকা জমা দেবেন ?

নির্মাণ শ্রমিক নিজে নিকটবর্তী অফিসে (যেকোনো ব্লক/মিউনিসিপ্যালিটিতে অবস্থিত শ্রমিক কল্যাণ সহায়তা কেন্দ্রে বা সহ/উপ শ্রম কমিশনারের অফিসে) এসে অথবা সংগ্রহকারী এজেন্টের মাধ্যমে আবেদনপত্র/টাকা জমা দেবেন।



- এই প্রকল্পে নথিভুক্ত নির্মাণকর্মী কী কী সুযোগ সুবিধা পাবেন?
 - নির্মাণকর্মী কল্যাণ পর্ষদের সুযোগ সুবিধা—
 - দুর্ঘটনাজনিত চিকিৎসাভাতা : ১,০০০/-টাকা থেকে ১০,০০০/-টাকা
 - দুর্ঘটনাজনিত অসমর্থতায় : ৫০,০০০/-টাকা
 - কঠিন ব্যথির চিকিৎসায় অনুদান : নির্মাণকর্মী/ পরিবারের নির্ভরশীল সদস্যদের জন্য প্রতি বছর চিকিৎসার জন্য : ২০,০০০/-টাকা
 - অস্ত্রোপচারের জন্য : ৬০,০০০/-টাকা
 - যক্ষ্মায় আক্রান্ত হলে : ৬,০০০/-টাকা
 - মৃত নির্মাণকর্মীর পরিবারকে আর্থিক সহায়তা: স্বাভাবিক মৃত্যুতে ৫০,০০০/-টাকা ও কর্মক্ষেত্রে দুর্ঘটনায় মৃত্যুতে ১,৫০,০০০/-টাকা।
 - পেনশন : (ন্যূনতম ৫বছর নথিভুক্ত থাকার পর) প্রতিমাসে ৭৫০/- থেকে ৮৭০/- টাকা পর্যন্ত।
 - পেনশনভোগীর মৃত্যুতে তার স্ত্রী/ স্বামীর জন্য মাসে ৩৭৫টাকা
 - অসমর্থ/অক্ষম ব্যক্তির জন্য পেনশন : মাসে ৭৫০/-টাকা
 - পেনশনভোগীর মৃত্যুতে তার স্ত্রী/স্বামীর জন্য মাসে ৩৭৫/-টাকা
 - গৃহনির্মাণে ঋণ : ৫০,০০০/- টাকা পর্যন্ত ঋণ (যা ৫% বার্ষিক সুদ সহ পরিশোধযোগ্য)
 - শিক্ষার জন্য অনুদান : নির্মাণকর্মী/তার সন্তানদের জন্য ৪০০০/- থেকে ৩০,০০০/- টাকা পর্যন্ত
 - মহিলা নির্মাণকর্মীদের জন্য মাতৃত্বকালীন আর্থিক সহায়তা : ৬০০০/- টাকা হারে ২বার
 - দুর্ঘটনাজনিত গর্ভপাতের জন্য দুবার : ৬০০০/-টাকা হারে অর্থ সাহায্য
 - চশমা ক্রয়ের জন্য আর্থিক অনুদান : ৫০০/-টাকা এককালীন
 - অস্ত্যেষ্টি ক্রিয়ার জন্য আর্থিক অনুদান : ৩,০০০/-টাকা এককালীন
 - যন্ত্রপাতি ক্রয়ের জন্য আর্থিক সহায়তা : ২,০০০/-টাকা এককালীন
 - বিবাহ বাবদ অর্থ সাহায্য : ১০,০০০/-টাকা হারে, সর্বাধিক দুবার
 - সাইকেল বাবদ অর্থ সাহায্য : ৩,০০০/-টাকা
 - জমা টাকা ফেরত : নির্মাণকর্মীর ৬০ বছর পূর্ণ/ প্রকল্পে থাকতে অনিচ্ছুক/মৃত্যু হলে মোট জমা টাকা, অতিরিক্ত ৮%সুদ সহ ফেরত।



● **প্রকল্পের সুযোগ-সুবিধা কীভাবে পাওয়া যাবে?**

প্রকল্পের সুযোগ-সুবিধা পেতে গেলে নির্দিষ্ট আবেদনপত্র যথাযথ পূরণ করে, প্রয়োজনীয় কাগজপত্র এবং পরিচয়পত্র ও পাসবই-এর প্রত্যয়িত নকল সহ সংশ্লিষ্ট শ্রমিক কল্যাণ সহায়তা কেন্দ্রে বা সহ/উপশ্রম কমিশনারের অফিসে জমা দিতে হবে। পাশাপাশি যে কোনো রাষ্ট্রায়ত্ত্ব ব্যাঙ্ক-এ একটি সেভিংস্ অ্যাকাউন্ট খুলতে হবে। আবেদনপত্র মঞ্জুর হলে শ্রমিককে **A/c Payee Cheque**-এর মাধ্যমে টাকা দেওয়া হবে।

বিশদ জানতে যোগাযোগ করুন

শ্রম দপ্তর

পশ্চিমবঙ্গ সরকার

কলকাতা : উপ শ্রম কমিশনারের দপ্তর, ৬নং চার্চ লেন, চতুর্থ তল, কলকাতা-৭০০ ০০১

ফোন নং - ২২৪৮-৫৭২১